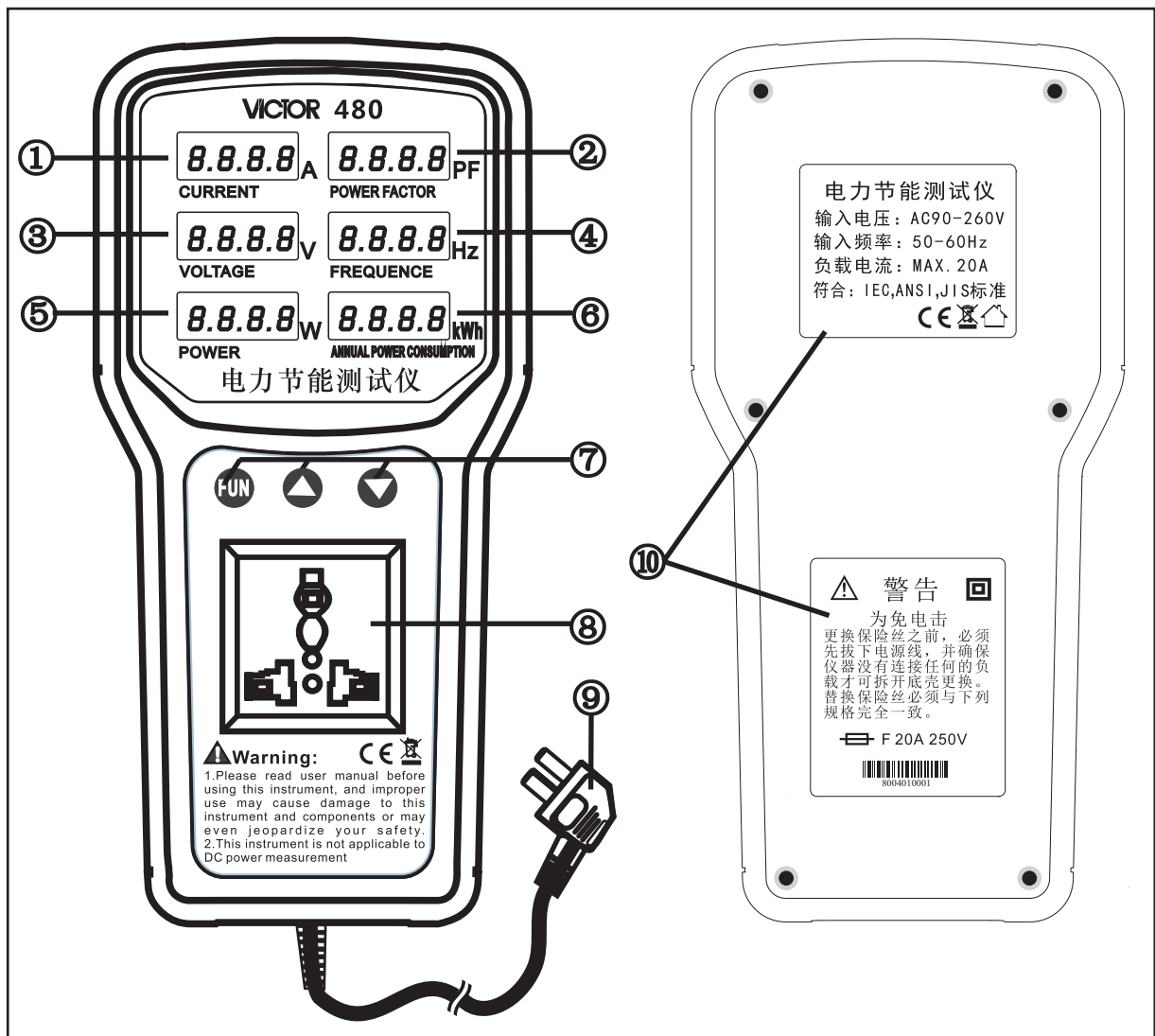


操作说明

Operating instructions



功能指示图

一、功能指示说：

1. 负载电流：0.002A ~ 20A
2. 功率因数：0.001~ 1.000PF
3. 输入电压：90V ~ 260V
4. 电源频率：45Hz ~ 65Hz
5. 有功功率：0.5W~ 4400W
6. 年用电量/有功电能/年用电费/年消耗二氧化碳 (CO₂)
7. 功能按键：修改调整参数，切换显示项目。
8. 电源插座：输出 MAX.20A
9. 电源线：输入电压 90V~260V (50~60Hz)
10. 机身标签或说 警告标识

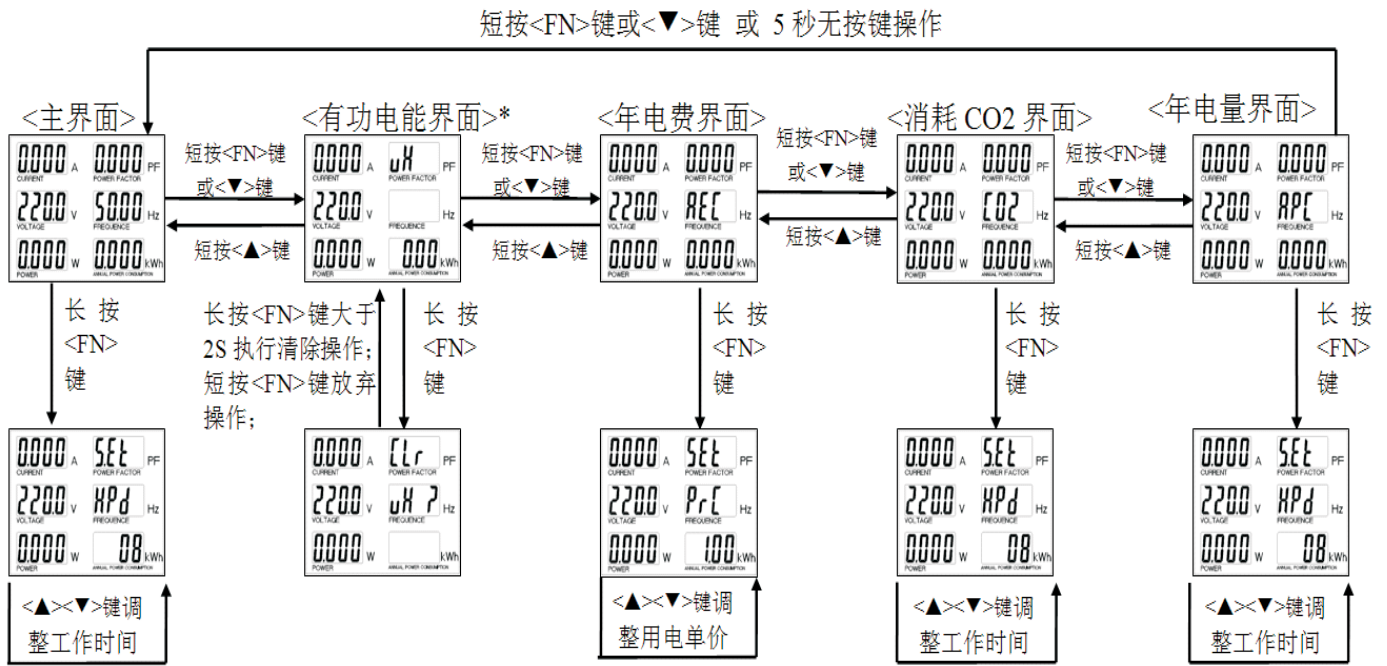
二、操作说：

(一) . 显示标志信息:

APC : 年用电量; CO_2 : 年消耗二氧化碳; REC : 年用电费; uH : 有功电能;
 $uH t$: 有功电能计时 $SEt HPd$: 设置日工作时间; $SEt PrC$: 设置电费单价;
 $[Clr uH ?$: 清除电能记录。

(二) . 显示与操作说明：

显示及操作简图：



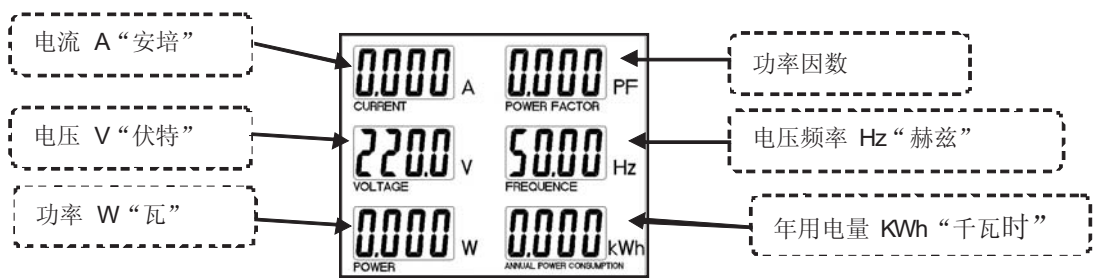
注 1). 所有设置操作在设置完成后按 **FUN** 按键保存新设置参数并返回原功能显示界面；若等待 5 秒（5 秒无按键），系统将放弃操作，原参数不变并返回原功能显示界面。

➤ 显示说：

➤ 本仪器具有丰富的功能显示界面（主界面 有功电能显示界面，年耗电界面，年消耗二氧化碳界面，年电量界面）。各功能显示界面的可通过短按“**FUN**”按键，“▲”“▼”上下方向键切换。

a) 主界面

“主界面”主要提供显示电流，电压，功率，功率因素，电压频率及年耗电电量信息（年按 365 天计算）（如下图）。



在“主界面”显示界面短按 **FUN** 按键或“▼”方向键可切换到“有功电能显示界面 **uH**”，短按“▲”方向键可切换到“年耗电量界面 **APC**”；长按“**FUN**”按键进入“日工作时长”设置界面。

b) 有功电能累计显示界面 **uH (uH)**

“有功电能累计显示界面”主要功能是对一段时间段内累计用电设备的有功电能量(电能表)，其中包含两个显示界面，提供显示 电流，电压，功率，累计用电量，累计用电计时等参数 两个显示界面工作中自动轮流切换，如下图：

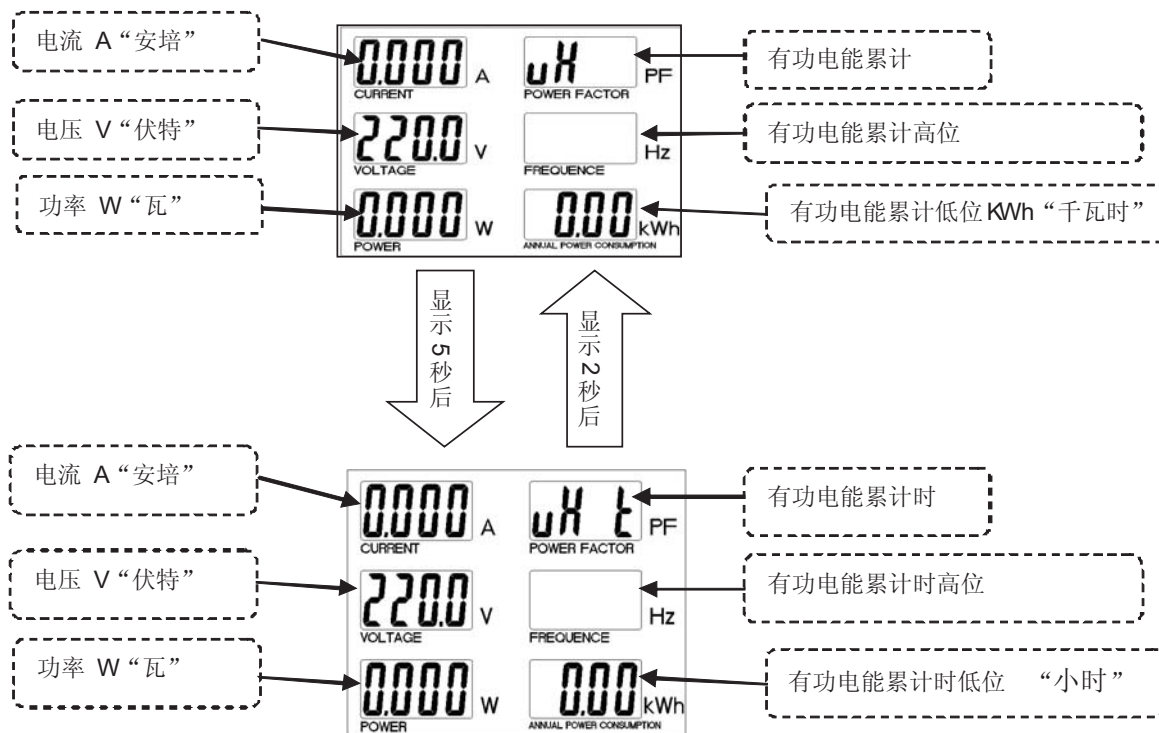
在有功电能累计显示界面中，

“有功电能累计低位”从左到右指的是‘十位’；‘个位’；‘十分位’；‘百分位’；

“有功电能累计高位”从左到右指的是‘十万位’；‘万位’；‘千位’；‘百位’；

累计总有功电能可累计到 999999.99 千瓦时。

在有功电能累计计时 显示界面中，
 “有功电能累计低位” 从左到右指的是 ‘十位’；‘个位’；‘十分位’；‘百分位’；
 “有功电能累计高位” 从左到右指的是 ‘十万位’；‘万位’；‘千位’；‘百位’；
 累计总计时累计到 999999.99 小时。



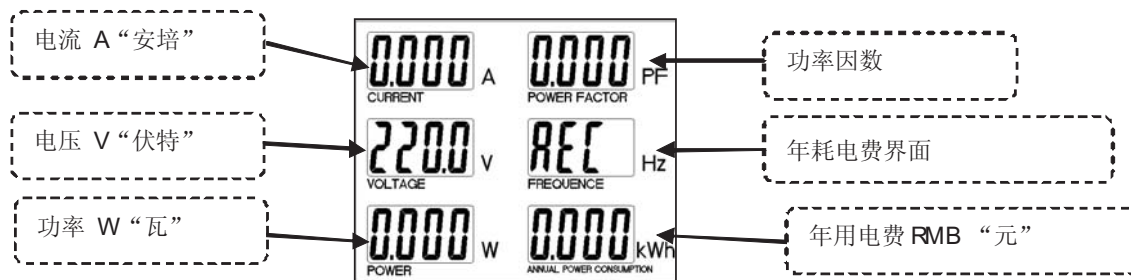
在“有功电能累计显示界面”显示界面短按 “FUN” 按键或 “▼” 方向键可切换到“年耗电界面 REC”，短按 “▲” 方向键可切换到“主界面”；长按 “FUN” 按键进入“有功电能累计清除”设置界面。

有功电能累计累计值在断电后依然保持不丢失，直至手工执行“有功电能累计清除”。

c) 年耗电界面 REC (AEC)

“年耗电界面”主要实现功能是 假设某用电设备每天工作一定工时，累计一年所耗用电量。此功能能直观简便地测算出用电器一年产生费用（如电视机一天待机 24 小时的情况下，一年所产生的电费等）。

界面提供显示 电流，电压，功率，功率因素，年耗电电费信息（年按 365 天计算）（如下图）。



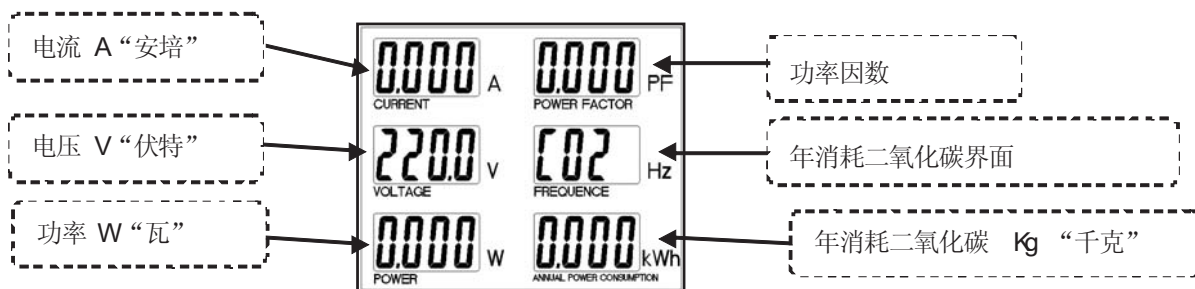
在“年耗电界面”显示界面短按 “FUN” 按键或 “▼” 方向键可切换到“年消耗二氧化碳界面 CO2”，短按 “▲” 方向键可切换到“有功电能显示界面 uH”；长按 “FUN” 按键进入“电费价格”设置界面。

d) 年消耗二氧化碳界面 CO2 (CO2)

“年消耗二氧化碳界面”主要实现功能是 假设某用电设备每天工作一定工时，累计一年所产生等量的二氧化碳质量。

在重视环保念的时代，此功能能直观简便提示我们环保用电的重要性。

界面提供显示 电流，电压，功率，功率因素，年耗电量等量 换算至消耗二氧化碳信息（年按365天计算）（如下图）。

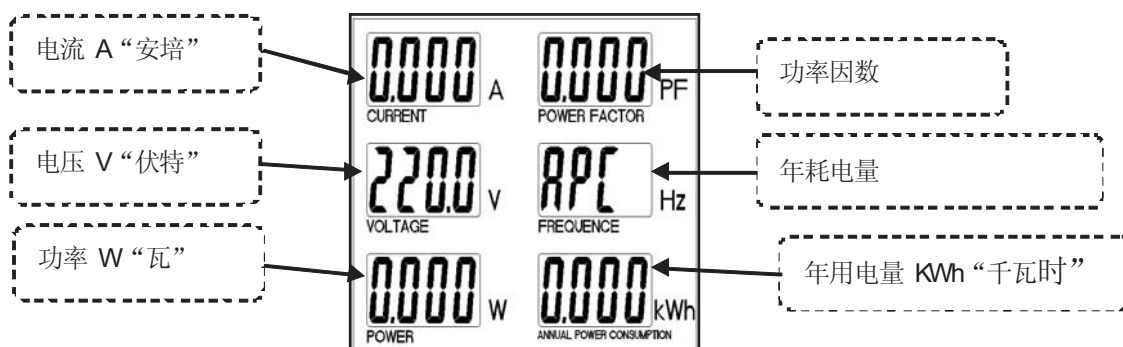


在“年耗电费界面”显示界面短按 **FUN** 按键或“▼”方向键可切换到“年耗电量界面 **APC**”，短按“▲”方向键可切换到“年耗电费界面 **REI**”；长按 **FUN** 按键进入“日工作时长”设置界面。

e) 年耗电量界面 **APC (APC)**

“年耗电量界面”主要实现功能是假设某用电设备每天工作一定工时，累计一年所耗用电量。

界面提供显示 电流，电压，功率，功率因素，电压频率及年耗电电量信息（年按365天计算）（如下图）。



在“年耗电量界面”显示界面短按 **FUN** 按键，或“▼”方向键，或5秒无任何操作，显示界面均将切换到“主界面”，短按“▲”方向键可切换到“年消耗二氧化碳界 **CO2**”；长按 **FUN** 按键进入“日工作时长”设置界面。

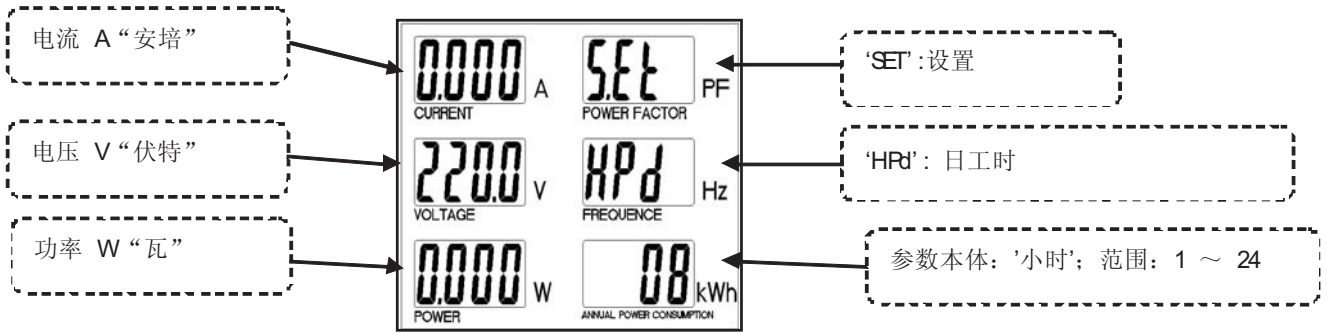
➤ 操作设置说：

本仪器除具有丰富的功能显示界面外，还可对各功能显示进行参数设置（“设置日工作时间”；“设置电度计算单价”；“清除有功电能累计”）。配合适当的参数设置，可灵活的对生活生产中的各种用电设备进行电能，费用，环保的统计，估算等。

在各功能显示界面中的可通过长按 **FUN** 按键进入到相应的参数设置；进入参数设置界面后，可通过“▲”“▼”上下方向键调整参数；参数设置完成后按 **FUN** 按键保存新设置参数并返回原功能显示界面；若等待5秒（5秒无按键），系统将放弃操作，原参数不变并返回原功能显示界面。

a) 日工作时长设置 **SET HPD (SET HOURS PER DAY)**

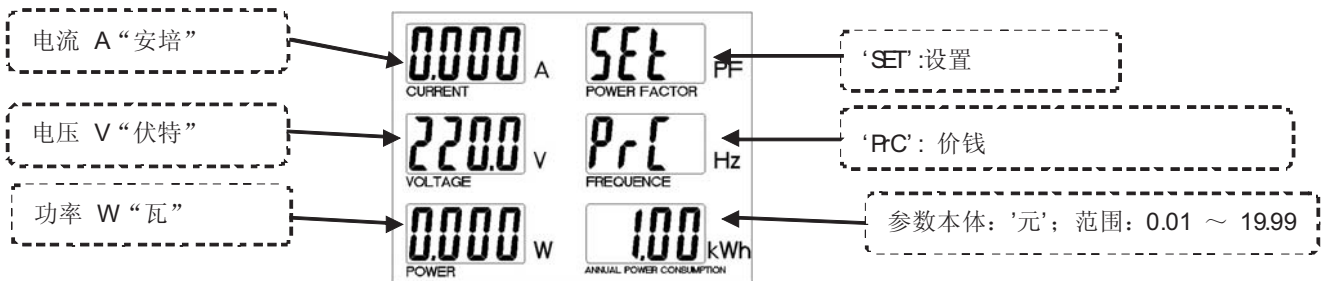
“日工作时长设置”主要设置用电设备每日工作时长(小时)，在“主界面”，“年消耗二氧化碳界面”，“年耗电量界面”长按 **FUN** 按键进入参数设置，显示如下：



进入参数设置界面后，通过“▲”“▼”上下方向按键对参数进行增加或减少调整（调整范围 1 ~ 24 小时），调整到适合参数后按“FUN”按键保存新设置参数并返回原功能显示界面；若等待 5 秒（5 秒无按键），系统将放弃操作，原参数不变并返回原功能显示界面。

b) 电度计算单价设置 **SEt PrC** (SET PRICE)

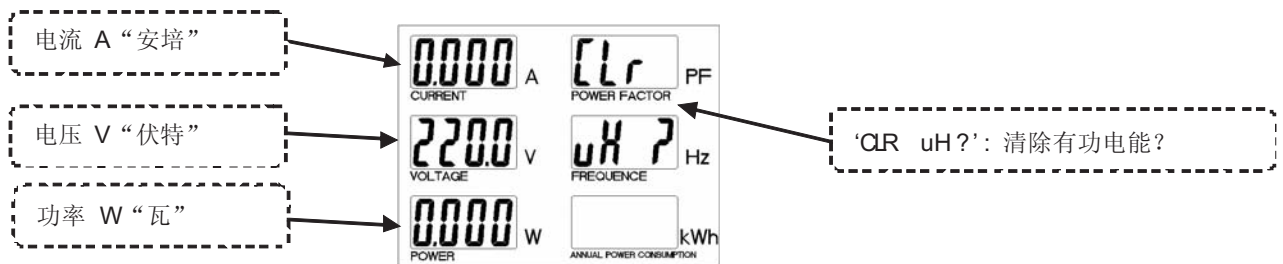
“电度计算单价设置”主要设置用有功电能单价(元)，在“年耗电费界面”长按“FUN”按键进入参数设置，显示如下：



进入参数设置界面后，按“▲”“▼”上下方向按键对参数进行增加或减少调整，短按“▲”“▼”上下方向按键对价钱参数最低位(百分位)进行向上单次增加或减少调整(加或减0.01元)，长按“▲”“▼”上下方向按键对价钱参数分位进行向上连续增加或减少调整(加或减0.1元)调整范围 0.01 元 ~ 19.99 元，调整到适合参数后按“FUN”按键保存新设置参数并返回原功能显示界面若等待 5 秒（5 秒无按键），系统将放弃操作，原参数不变并返回原功能显示界面。

c) 清除有功电能累计 **CLr uH ?** (CLR uH)

“清除有功电能累计”用于对以前的有功电能累计进行归零清除，进入新一轮有功电能累计，在“有功电能显示界面”长按“FUN”按键进入清除设置，显示如下：



进入清除设置界面后，长按“FUN”按键清除有功电能累计并返回“有功电能显示界面”进行新一轮有功电能累计；短按“FUN”按键则放弃清除有功电能累计并返回“有功电能显示界面”继续进行原有有功电能累计。




三、使用注意事项和安全测量

警告:为了你或仪器的安全,建议你遵守说明书的有关规定,仔细阅读带“”符号的注意事项。

在使用前请仔细阅读以下指示:

1. 不可在潮湿的地方进行测量;
2. 不可在有易燃易爆物品的环境下测量;
3. 使用本仪器前确保输入电源电压与说明书要求匹配。
4. 如果仪器存在故障(例:发现毁坏、变形、插座金属裸露、显示不全等)的现象,请不要继续使用。
5. 更换保险丝时,只能让合格的技术员进行此操作。
6. 为了避免人身伤害或损坏仪器,未经许可严禁取下仪器外壳和更换或拆卸仪器的任何部件。
7. 为保持产品不断改进,生产商保留未经通知情况下修改使用说明书的权利,恕不另行通知。

产品合格证是您的仪表在使用中出现故障,寻求维修服务所必须具备的,届时与购货凭证同时出示有效。

- 1、当本公司产品在使用中出现故障,尽快就近和我司客服中心联系、咨询,以免延误您的使用和维修期限。
 - 2、“”产品为用户提供自购机之日起一年以内的保修服务。在保修内发生故障,经本公司专业人员确认其故障非使用者原因所致,本公司免费给予维修,更换器件,保养服务。
 - 3、超过保修年限的,维修时收取维修费。(维修费+元器件费)
 - 4、即使在保修期内凡下述情况,收取元器件费:
 - A、因用户使用不当或意外灾害事件而导致损坏的元器件及烧毁线路板;
 - B、非“”特约专业人员开机、检查、改装等;
 - C、未遵照说明书规定操作而引发的故障;
 - 5、已停止生产5年以上的产品及非“”产品不维护修理。
 - 6、因维护而发生的邮费、交通费,用户自理。
 - 7、仪表的电池、保险管、表笔、夹子等功能性附件及耗材不在免费之例。
- 欢迎您对我们的产品质量和售后服务提出宝贵意见。

售后服务热线:

西安: 029-86045880

深圳: 0755-82260245

产
品
保
修
说
明



销售商：深圳市驿生胜利科技有限公司
地 址：深圳市福田区泰然六路泰然大厦D座16楼
电 话：4000 900 306
(0755) 82425035 82425036
传 真：(0755) 82268753
<http://www.china-victor.com>
E-mail:victor@china-victor.com

生产制造商：西安北成电子有限责任公司
地 址：西安市泾河工业园北区泾园七路
电 话：029-86045880